



Bereinigung und Wiederherstellung von Repositories

FAQ No.0011

Part	Version	Revision	Date	Status
de	6.2.3.0	002	2020-03-13	released

Inhalt

Einführung	2
Repository.....	2
Device-Repository.....	2
Bibliothek-Repository	3
Bereinigungsprozedur	4
Wiederherstellungsverfahren.....	5
Wiederherstellung alter Geräte	5
Wiederherstellen alter Bibliotheken	6
Empfehlungen	7
Disclaimer	8

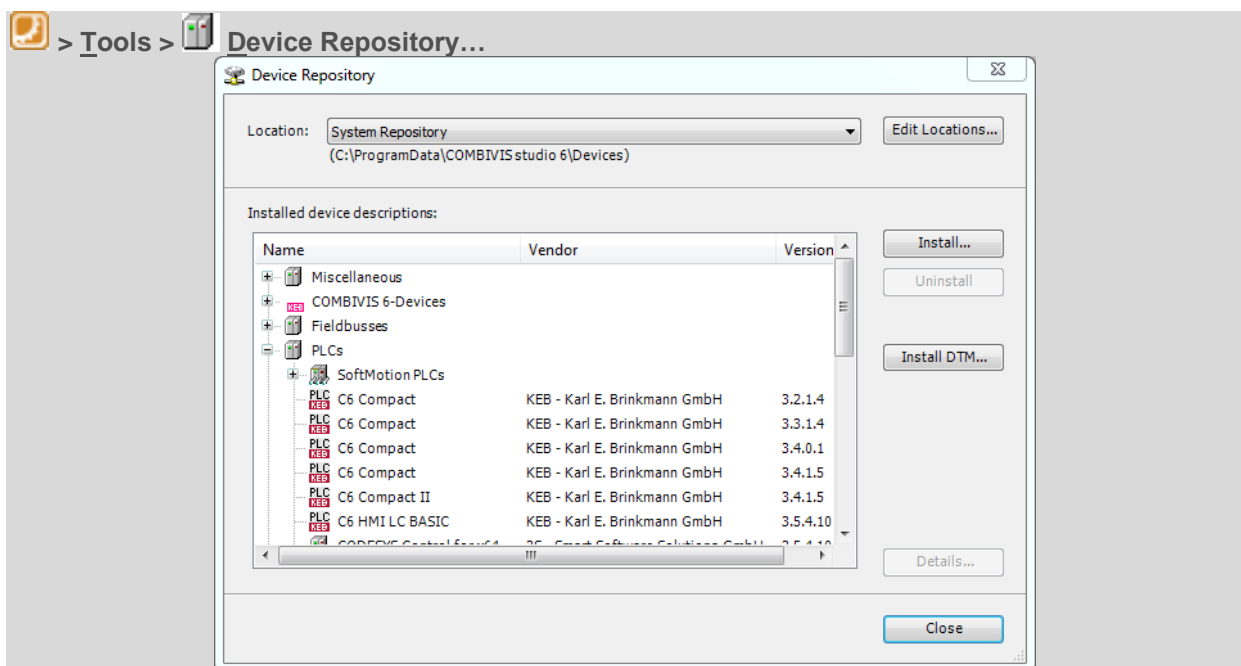
Einführung

Dieses Dokument beschreibt die Bereinigungs- und Wiederherstellungsprozedur für das mit COMBIVIS studio 6 installierte Device- und Library Repository.

Repository

Device-Repository

Das Device Repository ist eine Datenbank für alle Geräte, die in einer Lokalen COMBIVIS studio 6 Installation verfügbar sind.



Alle lokal installierten Geräte und deren verfügbaren Versionen können überprüft werden.

> Details...

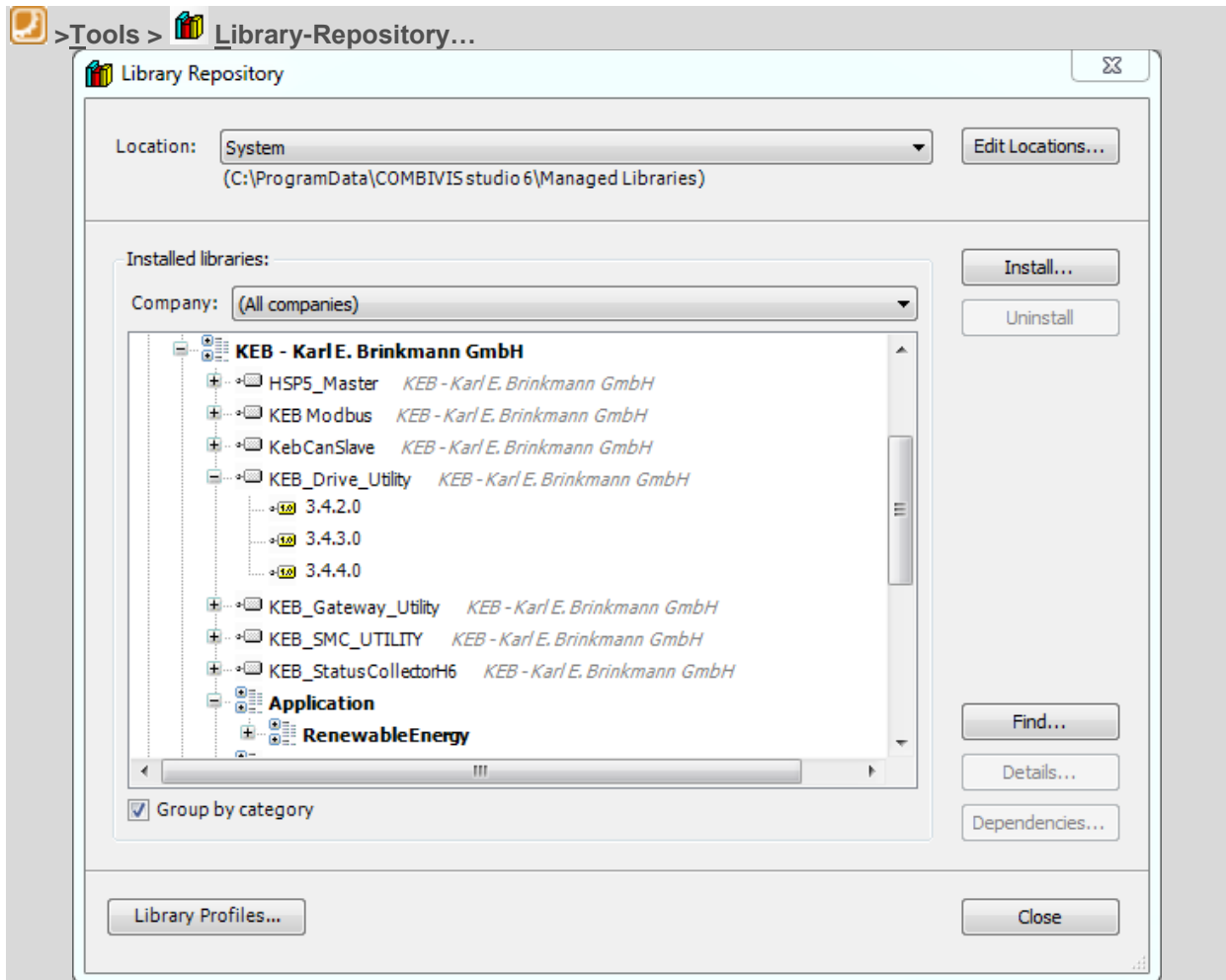
Weitere Geräte, z.B. Feldbus Slaves von Drittanbietern, können installiert werden:

> Install...

All supported description files (*.xml;*.eds;*.dcf;*.gs?)
Device description files (*.devdesc.xml)
EDS and DCF files (*.eds, *.dcf)
EtherCAT XML Device description Configuration Files (*.xml)
Installed device descriptions (*.xml)
IO-Link Device Description (IODD) (*IODD1.1.xml;*IODD1.0.1.xml)
PROFIBUS DP V5.0 Configuration Files (*.gs?)
PROFINET IO Configuration Files (GSDML*.xml)
sercos XML Device description Files (*.xml)

Bibliothek-Repository

Das Bibliotheks-Repository ist eine Datenbank für alle Bibliotheken, die auf einer lokalen COMBIVIS studio 6 Installation verfügbar sind.



Alle lokalen installierten Bibliotheken und deren verfügbaren Versionen können überprüft werden.

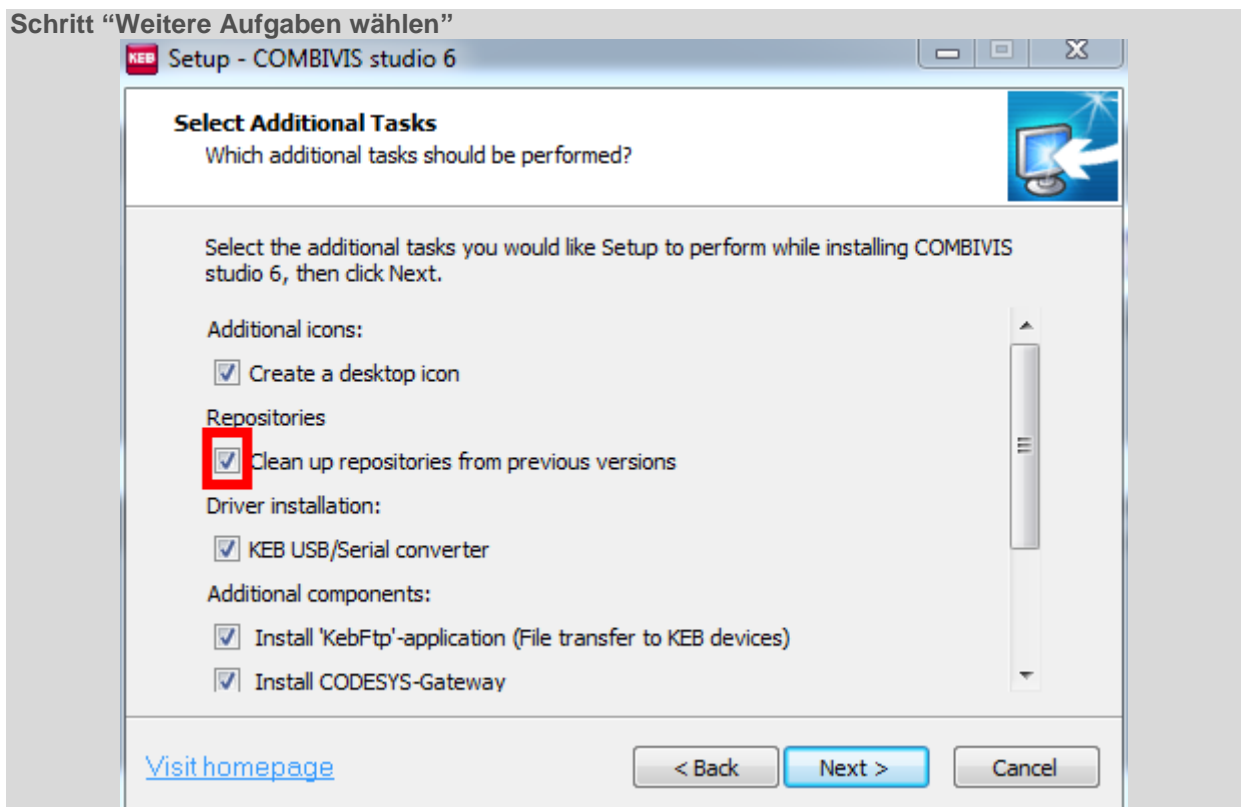
> Details...

Weitere Bibliotheken können Installiert werden:

> Install...

Bereinigungsverfahren

Um Ihr lokales System zu bereinigen, aktivieren Sie die Bereinigungsoption während der Installation von COMBIVIS studio 6.



- Geräte und Bibliotheken aus der bestehenden Installation werden in einen Sicherungsordner verschoben.
- Die neuesten Geräte und Bibliotheken werden installiert.

Auf diese Weise werden alle ausgedienten und entbehrlichen Gegenstände entfernt.

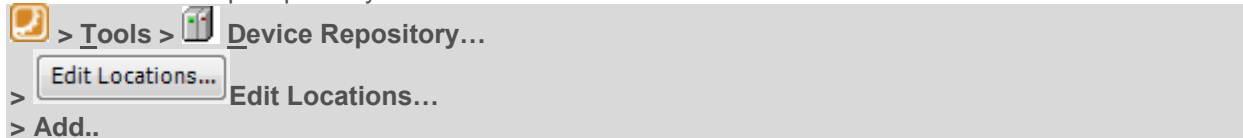
Wählen Sie diese Optionen, um:

- Verbesserung der Nutzungperformance
- Verbesserung der Lesbarkeit des Repositories
- Verhindern der Verwendung von abgekündigten Versionen

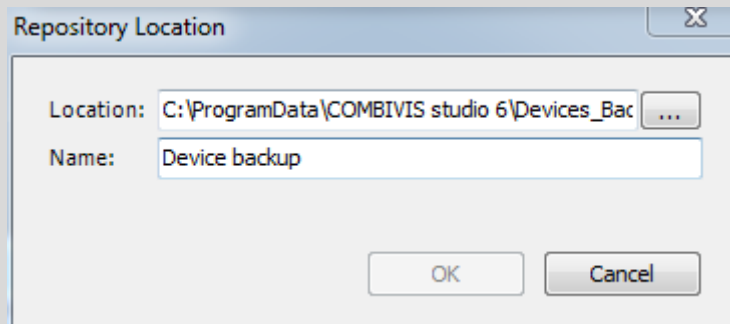
Wiederherstellungsverfahren

Wiederherstellung alter Geräte

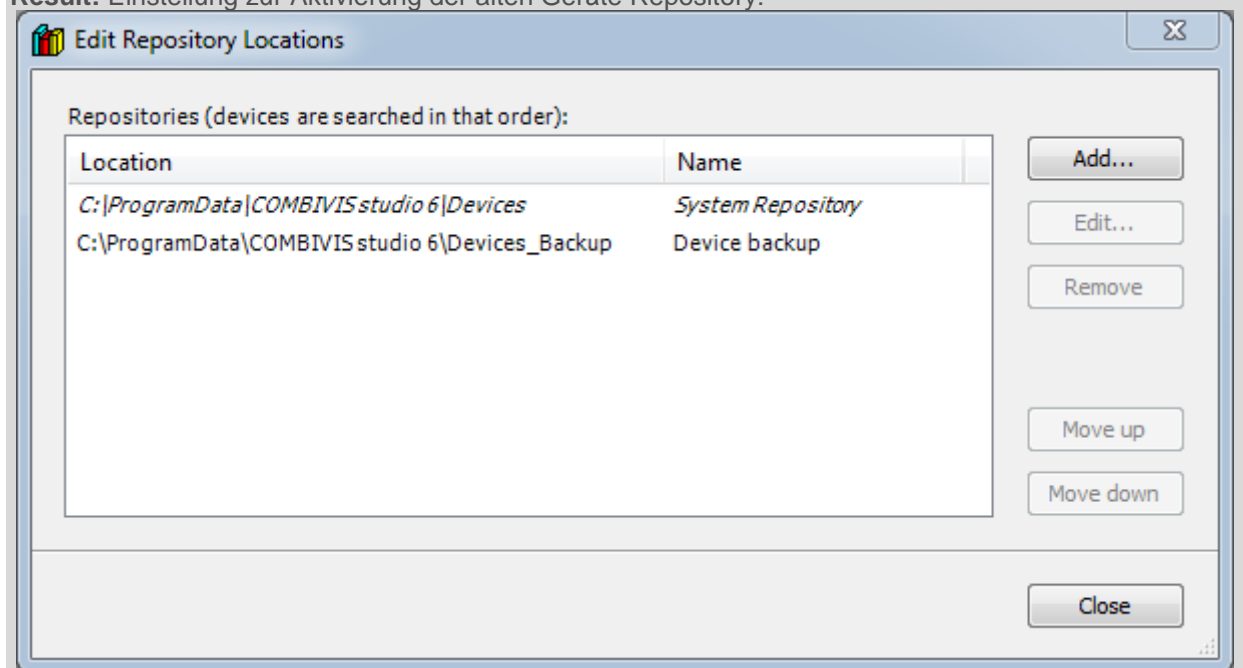
Das Device Backup Repository kann einfach wieder aktiviert werden.



Speicherort: C:\ProgramData\COMBIVIS studio 6\Devices_Backup
Name: Device backup



Result: Einstellung zur Aktivierung der alten Geräte Repository:

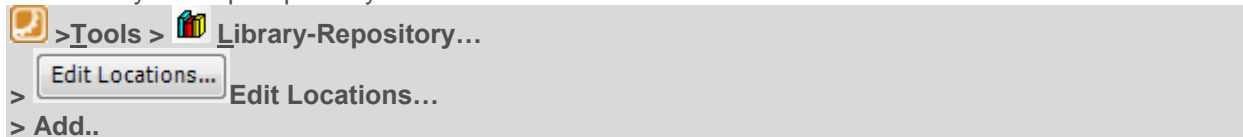


FAQ COMBIVIS studio 6

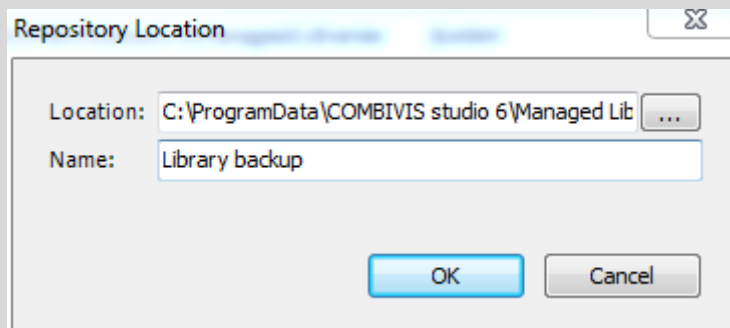


Wiederherstellen alter Bibliotheken

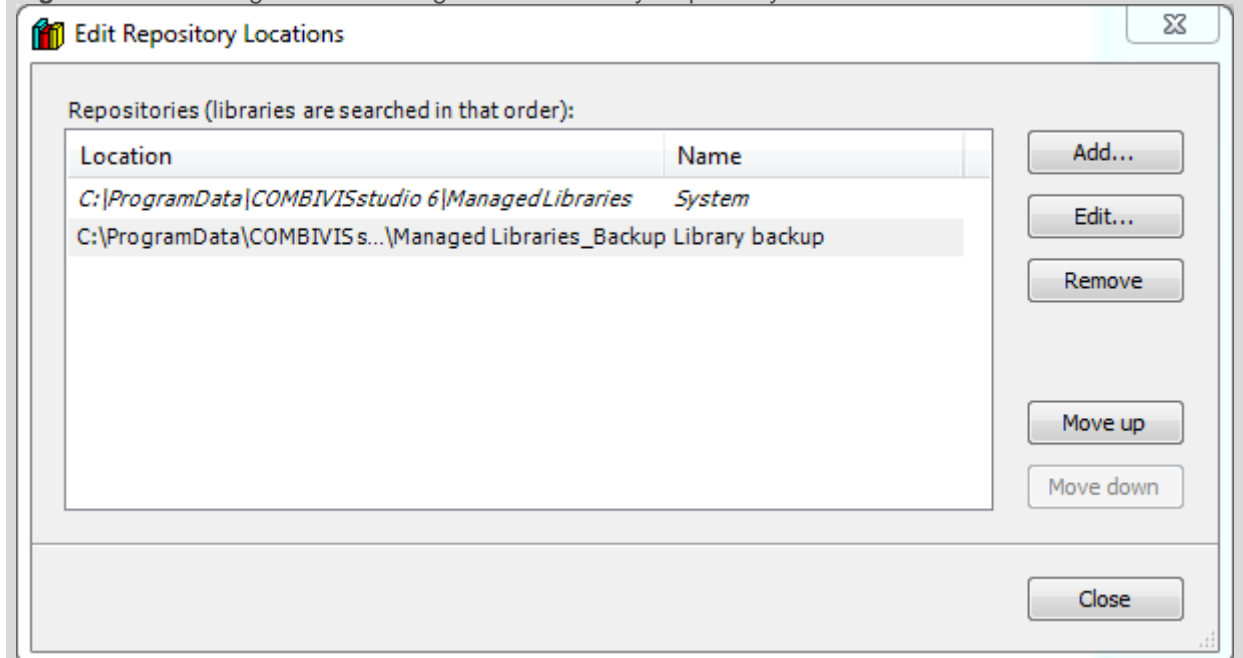
Das Library Backup Repository kann einfach wieder aktiviert werden.



Speicherort: C:\ProgramData\COMBIVIS studio 6\Managed Libraries_Backup
Name: Library backup



Ergebnis: Einstellung zur Aktivierung der alten Library Repository:





Empfehlungen

Für neue Projekte arbeiten Sie immer mit einem bereinigten Repository, um die

- Verbesserung der Nutzungsperformance
- Verbesserung der Lesbarkeit des Repositories
- Verhindern der Verwendung von abgekündigten Versionen

Für bestehende Projekte ist darauf zu achten, dass ein Projektarchiv vorhanden ist. Im Allgemeinen sollte ein abgeschlossenes Projekt immer als Projektarchiv gespeichert werden. Auf diese Weise können alle Komponenten auf anderen Arbeitsplätzen oder bei neueren Installationen wiederhergestellt werden.

Wenn kein Projektarchiv gespeichert wurde und einige Objekte mit der neuen IDE-Version fehlen, kann die Prozedur "restore repository" helfen, alte Objekte wiederherzustellen.



Disclaimer

KEB Automation KG reserves the right to change/adapt specifications and technical data without prior notification. The safety and warning reference specified in this manual is not exhaustive. Although the manual and the information contained in it is made with care, KEB does not accept responsibility for misprint or other errors or resulting damages. The marks and product names are trademarks or registered trademarks of the respective title owners.

The information contained in the technical documentation, as well as any user-specific advice in verbal or in written form are made to the best of our knowledge and information about the application. However, they are considered for information only without responsibility. This also applies to any violation of industrial property rights of a third-party.

Inspection of our units in view of their suitability for the intended use must be done generally by the user. Inspections are particularly necessary, if changes are executed, which serve for the further development or adaptation of our products to the applications (hardware, software or download lists). Inspections must be repeated completely, even if only parts of hardware, software or download lists are modified.

Application and use of our units in the target products is outside of our control and therefore lies exclusively in the area of responsibility of the user.

KEB Automation KG
Südstraße 38 • D-32683 Barntrup
fon: +49 5263 401-0 • fax: +49 5263 401-116
net: www.keb.de • mail: info@keb.de