

## COMBIVIS HMI an Siemens-Steuerung FAQ Nr.0003

Part	Version	Revision	Datum	Status
de	4.0.1150.48	003	2019-01-01	Released

### Inhalt

Einführung .....	2
Siemens LOGO! 8 .....	2
Kommunikationstreiber im COMBIVIS HMI Projekt hinzufügen .....	2
Siemens TCP Treiber-Einstellungen (TSAP-Parameter) .....	3
Siemens TCP Stations-Einstellungen (TSAP-Parameter) .....	3
Stationseigenschaften Server-Adresse (TCP/IP Settings) .....	4
Siemens S7-1200/1500 .....	5
Kommunikationstreiber im COMBIVIS HMI Projekt hinzufügen .....	5
Siemens TCP Treiber-Einstellungen (TSAP-Parameter) .....	6
Siemens S7 TCP Station Group (TSAP-Parameter) .....	7
Einstellungen S7-1200/1500 über STEP 7 .....	7
Disclaimer .....	9

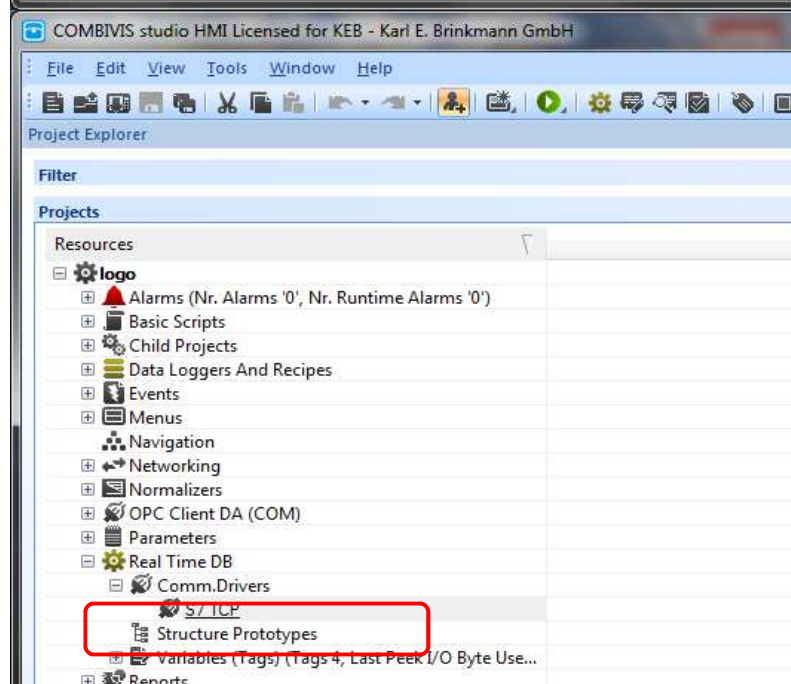
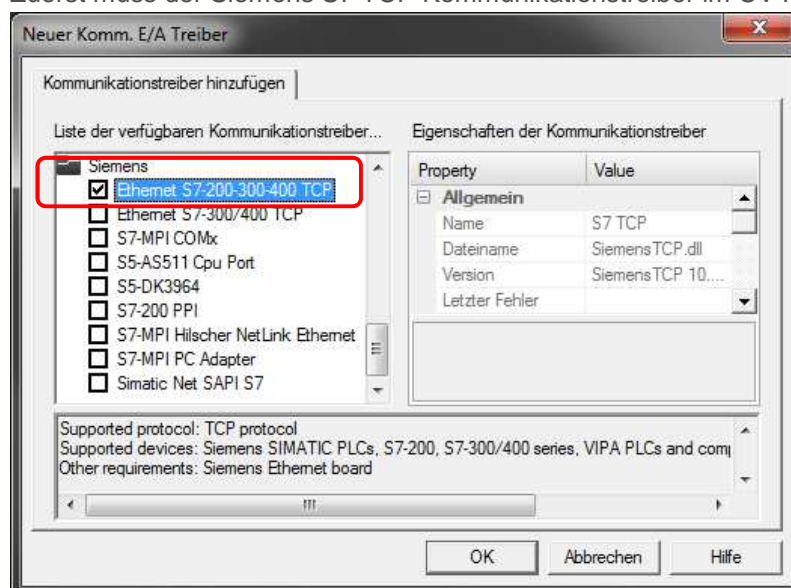
## Einführung

Dieses Dokument beschreibt die Anbindung von COMBIVIS HMI an unterschiedlichen Siemens SPS-Steuerungen. Die Beschreibung bezieht sich sowohl auf die Konfiguration von COMBIVIS HMI wie auch auf die SPS-Steuerung.

## Siemens LOGO! 8

### Kommunikationstreiber im COMBIVIS HMI Projekt hinzufügen

Zuerst muss der Siemens S7 TCP Kommunikationstreiber im CV HMI Projekt hinzugefügt werden.

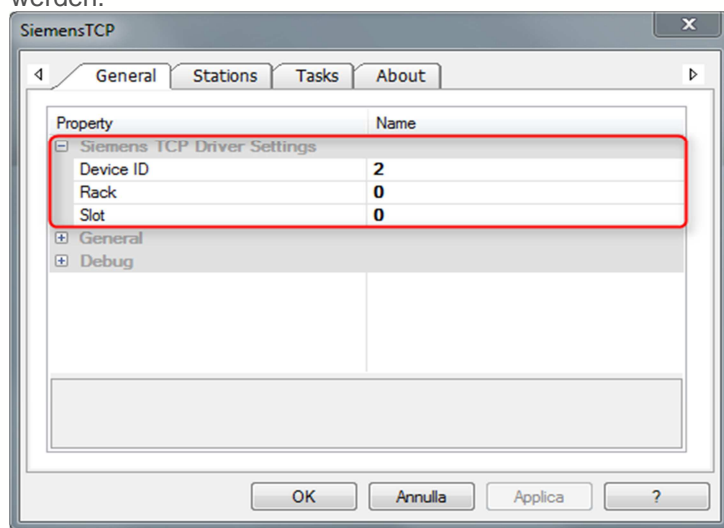


## Siemens TCP Treiber-Einstellungen (TSAP-Parameter)

Im Auslieferungszustand der Logo! Steuerung erwartet der TSAP Parameter für das HMI (Client), die Einstellung 02.00 (hex), während der TSAP Parameter für die Steuerung (Server), auf 02.00 (hex) gesetzt wird.

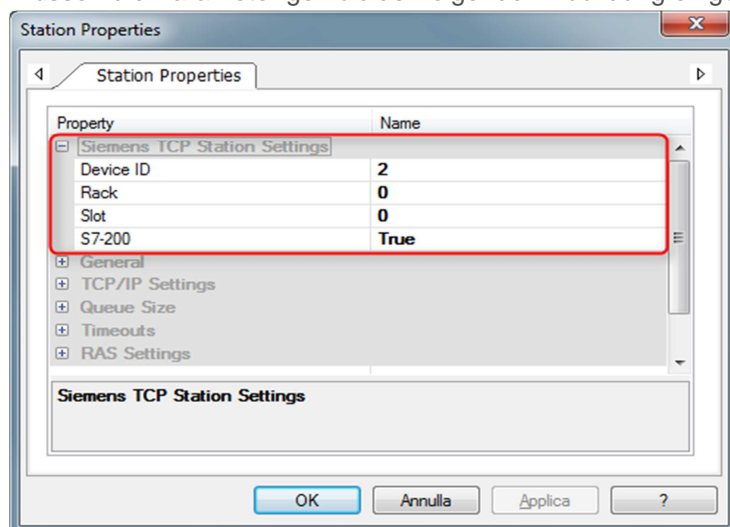
Der COMBIVIS HMI Kommunikationstreiber muss ordnungsgemäß konfiguriert sein.

Der TSAP Parameter für das HMI (Client) kann auf der Registerkarte "Allgemeine Einstellungen" des Kommunikationsprotokoll-Einstellungsdialogs, wie in der folgenden Abbildung dargestellt, eingestellt werden.



## Siemens TCP Stations-Einstellungen (TSAP-Parameter)

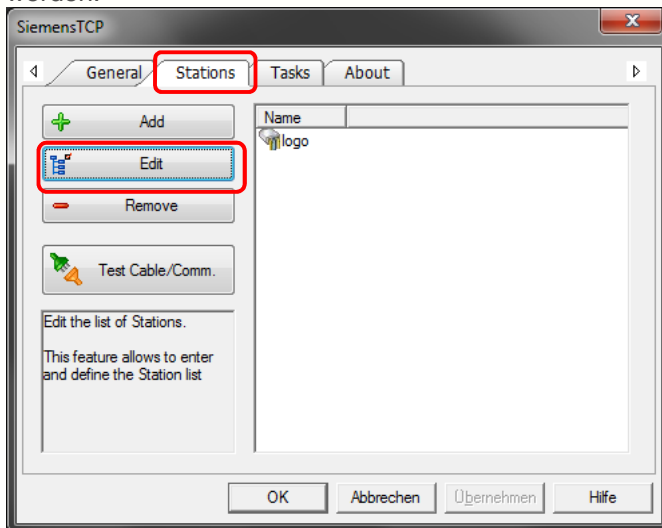
Die TSAP Parameter, die für die Verbindung mit der Steuerung (Server) zu verwenden sind, können unter Stationseigenschaften eingestellt werden. Wenn man die PLC Werkseinstellungen verwendet, müssen die Parameter gemäß der folgenden Abbildung eingegeben werden.



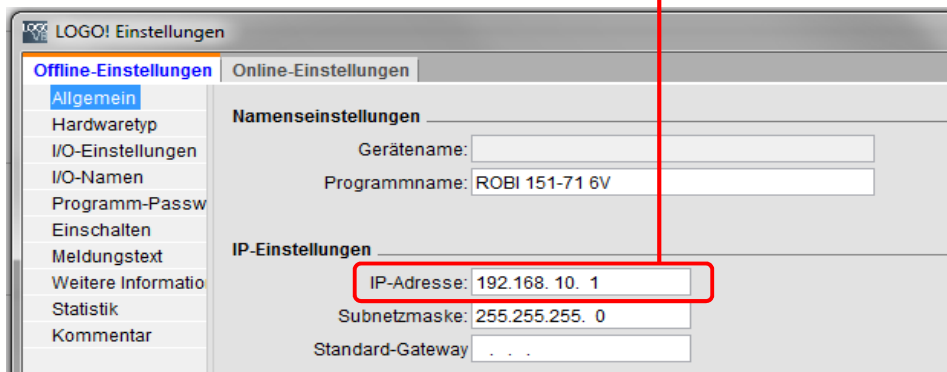
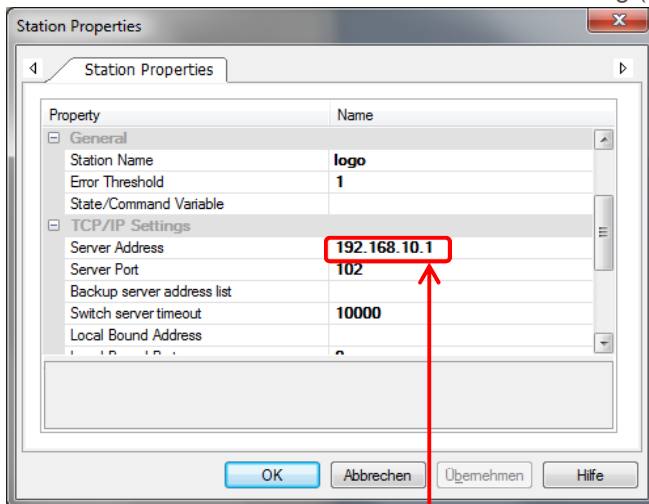
**Merke:** Setzen Sie den "S7-200" Parameter auf "True"!

## Stationseigenschaften Server-Adresse (TCP/IP Settings)

Dann muss noch die Server Adresse im Register "Station Properties" unter TCP/IP Settings eingestellt werden.



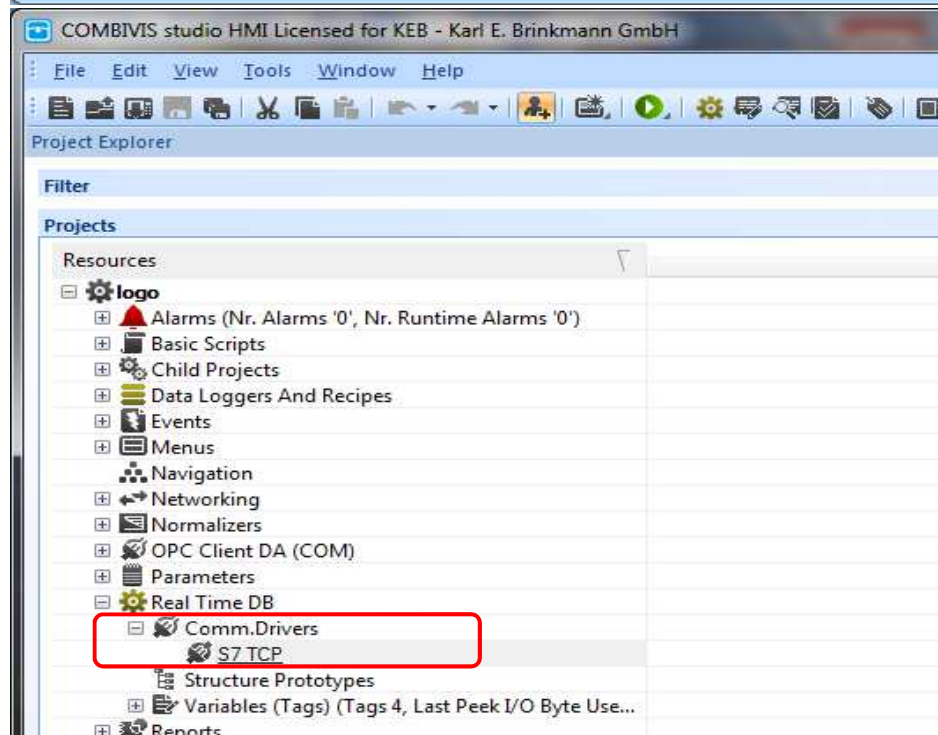
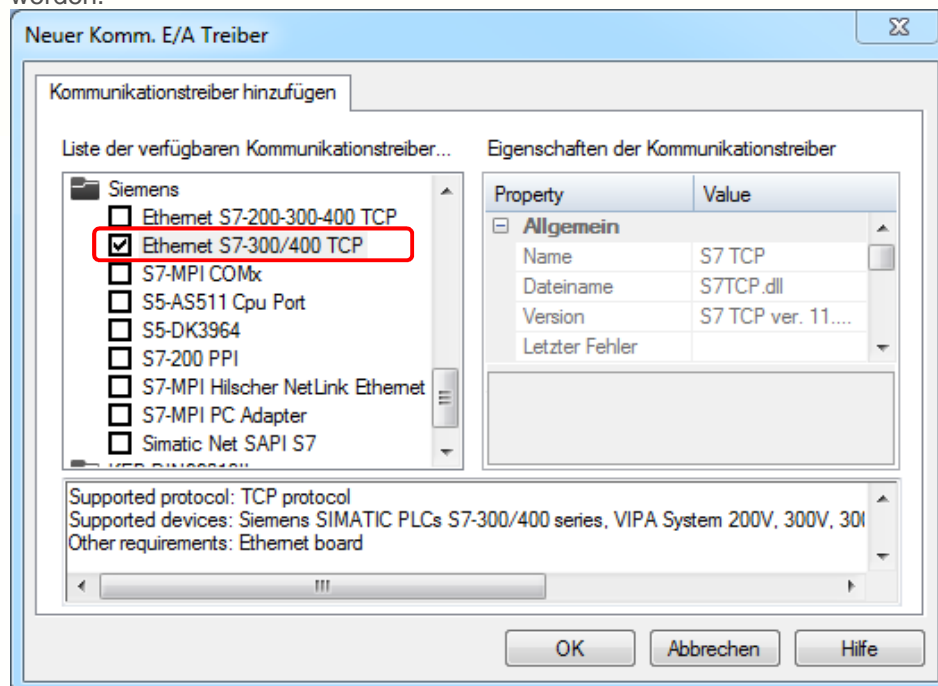
Die Server Adresse ist die IP-Adresse der Steuerung (LOGO!).



## Siemens S7-1200/1500

### Kommunikationstreiber im COMBIVIS HMI Projekt hinzufügen

Zuerst muss ein neuer Kommunikationstreiber „Ethernet S7-300/400 TCP“ im CV HMI Projekt eingefügt werden.



## Siemens TCP Treiber-Einstellungen (TSAP-Parameter)

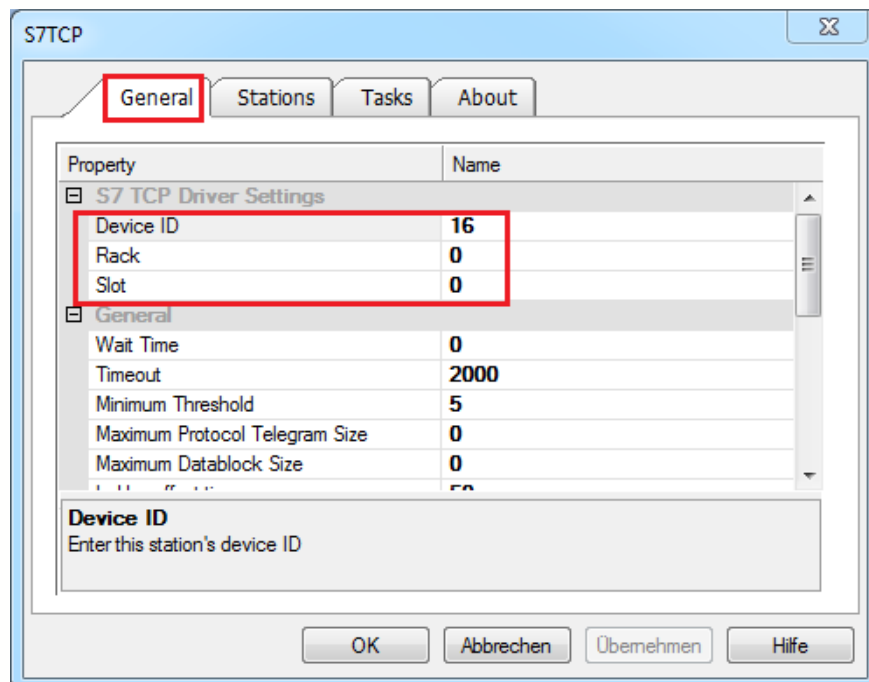
Es werden folgende TSAP-Standard-Einstellungen in der S7-1200/1500 vorausgesetzt:

Local = 10.00  
Remote = 01.00

Sollten diese Einstellungen nicht gegeben sein, so müssen die Werte entsprechend angepasst werden.

Danach sind folgende Treibereinstellungen im Register „General“ unter Eigenschaften „S7 TCP Driver Settings“ vorzunehmen:

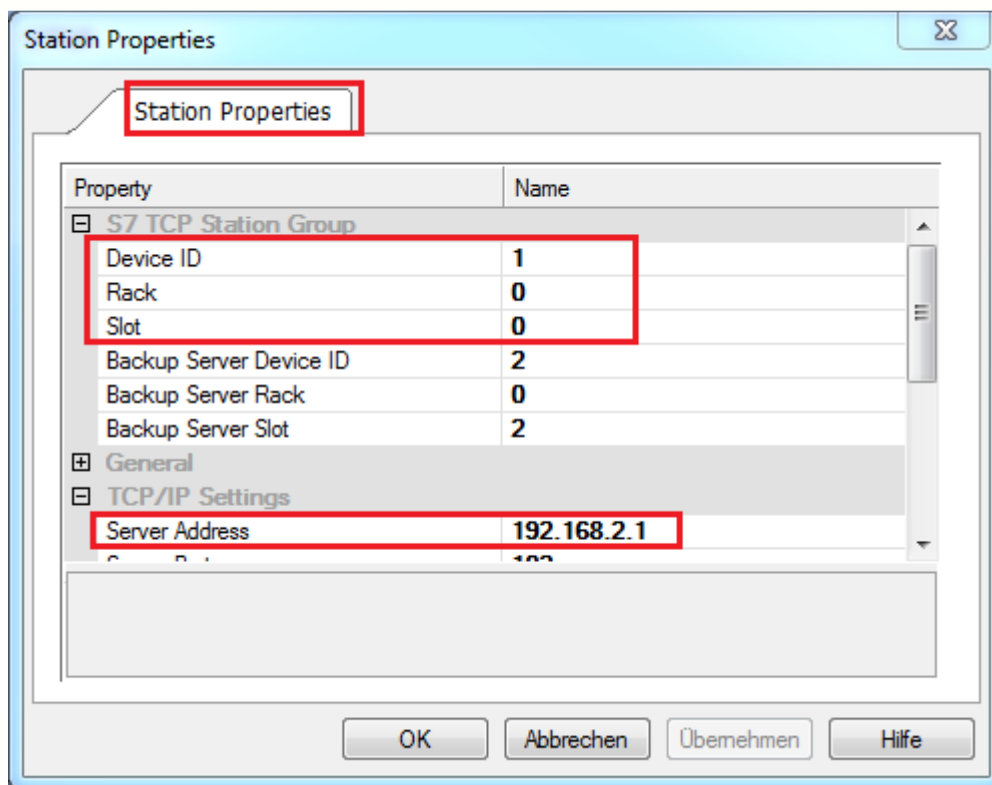
Device ID = 16 (hexadezimal von 10)  
Rack = 0  
Slot = 0



## Siemens S7 TCP Station Group (TSAP-Parameter)

Eine neue Station hinzufügen und die TSAP Parameter, die für die Verbindung mit der Steuerung (Server) zu verwenden sind, werden unter Stationseigenschaften eingestellt.

Device ID = 1  
Rack = 0  
Slot = 0

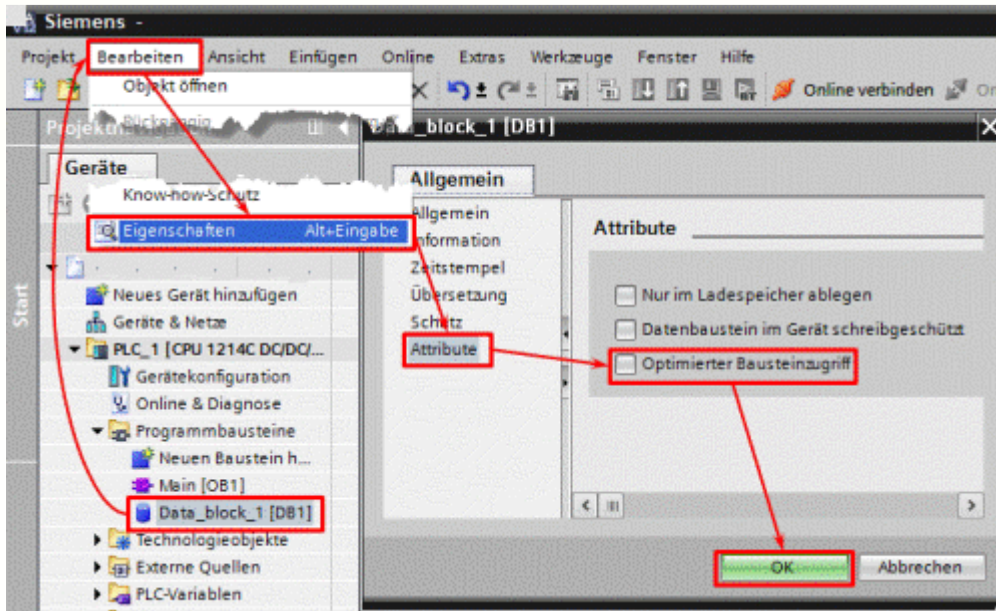


Im Anschluss müssen die TCP/IP-Einstellungen vorgenommen werden, in dem die IP-Adresse der S7-1200/1500 eingetragen wird. Die restlichen Einstellungen können auf den Standardwerten verbleiben.

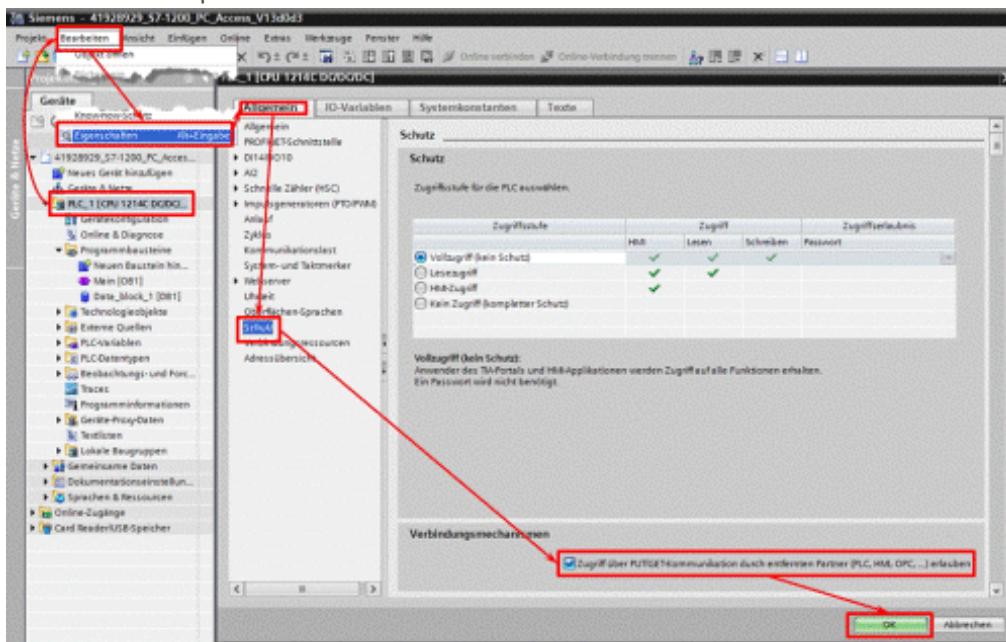
## Einstellungen S7-1200/1500 über STEP 7

Ab STEP 7 V12 müssen Sie das Attribut "**Optimierter Bausteinzugriff**" in den Bausteineigenschaften nach Erstellung des Datenbausteins deaktivieren.

# FAQ COMBIVIS studio HMI



Ab der CPU Firmware V4 müssen Sie noch zusätzlich die Option "Zugriff über PUT/GET-Kommunikation durch entfernten Partner (PLC, HMI, OPC, ...) erlauben" in den CPU-Eigenschaften unter dem Menüpunkt "Schutz" aktivieren.



Überprüfen Sie bitte zum Schluss noch einmal die TSAP - Standardeinstellungen in der S7-1200/1500:

Local = 10.00  
Remote = 01.00



## Disclaimer

KEB Automation KG reserves the right to change/adapt specifications and technical data without prior notification. The safety and warning reference specified in this manual is not exhaustive. Although the manual and the information contained in it is made with care, KEB does not accept responsibility for misprint or other errors or resulting damages. The marks and product names are trademarks or registered trademarks of the respective title owners.

The information contained in the technical documentation, as well as any user-specific advice in verbal or in written form are made to the best of our knowledge and information about the application. However, they are considered for information only without responsibility. This also applies to any violation of industrial property rights of a third-party.

Inspection of our units in view of their suitability for the intended use must be done generally by the user. Inspections are particularly necessary, if changes are executed, which serve for the further development or adaptation of our products to the applications (hardware, software or download lists). Inspections must be repeated completely, even if only parts of hardware, software or download lists are modified.

**Application and use of our units in the target products is outside of our control and therefore lies exclusively in the area of responsibility of the user.**

**KEB Automation KG**  
Südstraße 38 • D-32683 Barntrup  
fon: +49 5263 401-0 • fax: +49 5263 401-116  
net: [www.keb.de](http://www.keb.de) • mail: [info@keb.de](mailto:info@keb.de)